
Modeli fiskalne politike

Prof. Dr Maja Baćović

27/10/2021

Državna potrošnja – komponenta AD

- Obuhvata izdatke za državne organe, zdravstvo, školstvo, odbranu, socijalnu pomoć, ulaganja u infrastrukturu....

Fiskalna politika

- Upravljanje državnom potrošnjom i preko nje uticaj na privredna kretanja
- Politika prihoda i rashoda budžeta
- Zadatak je da, u saradnji sa monetarnom politikom, obezbijedi privredu sa visokom zaposlenošću i stalnim rastom, ali bez inflacije

Javne politike i ekonomski rast – neka empirijska iskustva

- Jedan od primarnih ciljeva fiskalne politike je korekcija tržišnih nepravilnosti i obezbjeđenje javnih dobara kroz proces redistribucije, a sve u cilju ostvarivanja dugoročnog ekonomskog rasta uvažavajući socijalne potrebe. U praksi, veoma je teško utvrditi optimalni nivo obima fiskalne politike, imajući u vidu da fiskalna politika, ukoliko je neefikasna, može usporiti ekonomski rast.
- Istraživanje Svjetske banke, sprovedeno na bazi empirijskih istraživanja u odabranim zemljama Evrope i Centralne Azije, ukazuje na efekte fiskalne politike kroz četiri dimenzije:
 - efekti budžetskog deficita i fiskalne konsolidacije na ekonomski rast,
 - uticaj veličine javne potrošnje na rast,
 - uticaj kvaliteta javnih politika i
 - uticaj strukture rashoda i poreza na rast.

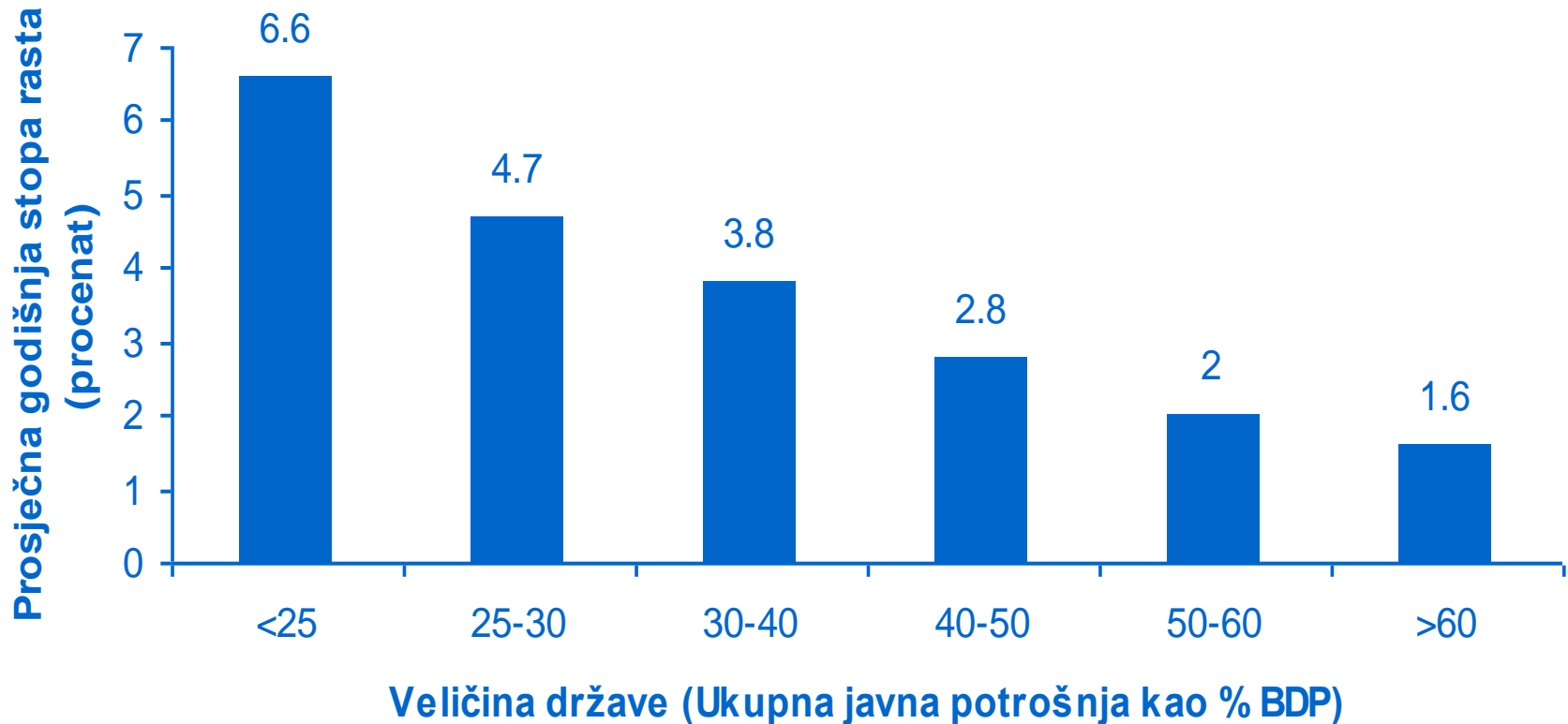
Javne politike i ekonomski rast – neka empirijska iskustva

- Veličina javne potrošnje utiče na ekonomski rast.
- Visok nivo javne potrošnje vodi neefikasnijoj alokaciji resursa, dok potreba za finansiranjem potrošnje visočijim oporezivanjem destimuliše investicije, štednju i inovacije. Empirijska analiza (Svjetska banka, 2007) ukazuje da su u zemljama ECA u kojima je prisutna visoka državna potrošnja, najčešće praćena visokim budžetskim deficitom, plaćanja po osnovu kamata na osnovu duga dvostruko veća (2,9% GDP) u odnosu na zemlje u kojima je državna potrošnja niža (1,4%). Studija istovremeno ukazuje da javna potrošnja veća od 35% BDP-a negativno utiče na ekonomski rast, pri čemu povećanje javne potrošnje za 1% umanjuje stopu rasta BDP-a prosječno 0,3-0,4% godišnje. Ovo je naročito karakteristično za ekonomije u kojima je državna administracija neefikasna, dok se efikasnom administracijom negativni efekti mogu značajno umanjiti.

Javne politike i ekonomski rast – neka empirijska iskustva

- Struktura javne potrošnje je važan faktor koji opredjeljuje razvojni karakter fiskalne politike. Rashodi u pravcu povećanja efikasnosti upotrebe proizvodnih resursa smatraju se produktivnim, kao i rashodi usmjereni na snaženje zaštite svojinskih prava, efikasnog pravnog sistema, nižih transakcionih troškova, itd. Suprotno, visoki rashodi državne administracije, naročito ako vode birokratizaciji i smanjenoj efikasnosti državne administracije, u kombinaciji sa visokim troškovima odbrane, nisu stimulatívni za ekonomski rast. Takođe, intenzivna socijalna politika može imati demotivišući efekat na tržište rada, kroz smanjenje motiva za produktivnom ekonomskom aktivnošću. Istraživanje (Svjetska banka, 2007) ukazuje da su „produktivni“ rashodi (obrazovanje, infrastruktura) u prosjeku niži u ekonomijama u kojima su rashodi za bazične državne funkcije i socijalnu zaštitu veći.
- Poreski sistem takođe utiče na rast. Progresívni porez na dohodak demotiviše investicije. Visoke poreske stope na zaposlene podstiču zapošljavanje u sivoj ekonomiji. Sa druge strane, indirektni porezi, kao porez na dodajnu vrijednost, imaju manje negativan direktan efekat jer ne demotivišu investicije i zapošljavanje, iako svaki njihov rast vodi smanjenju raspoloživog dohotka za ličnu potrošnju i štednju.

Veličina države i prosječna godišnja stopa rasta za OECD zemlje, 1960-1996.

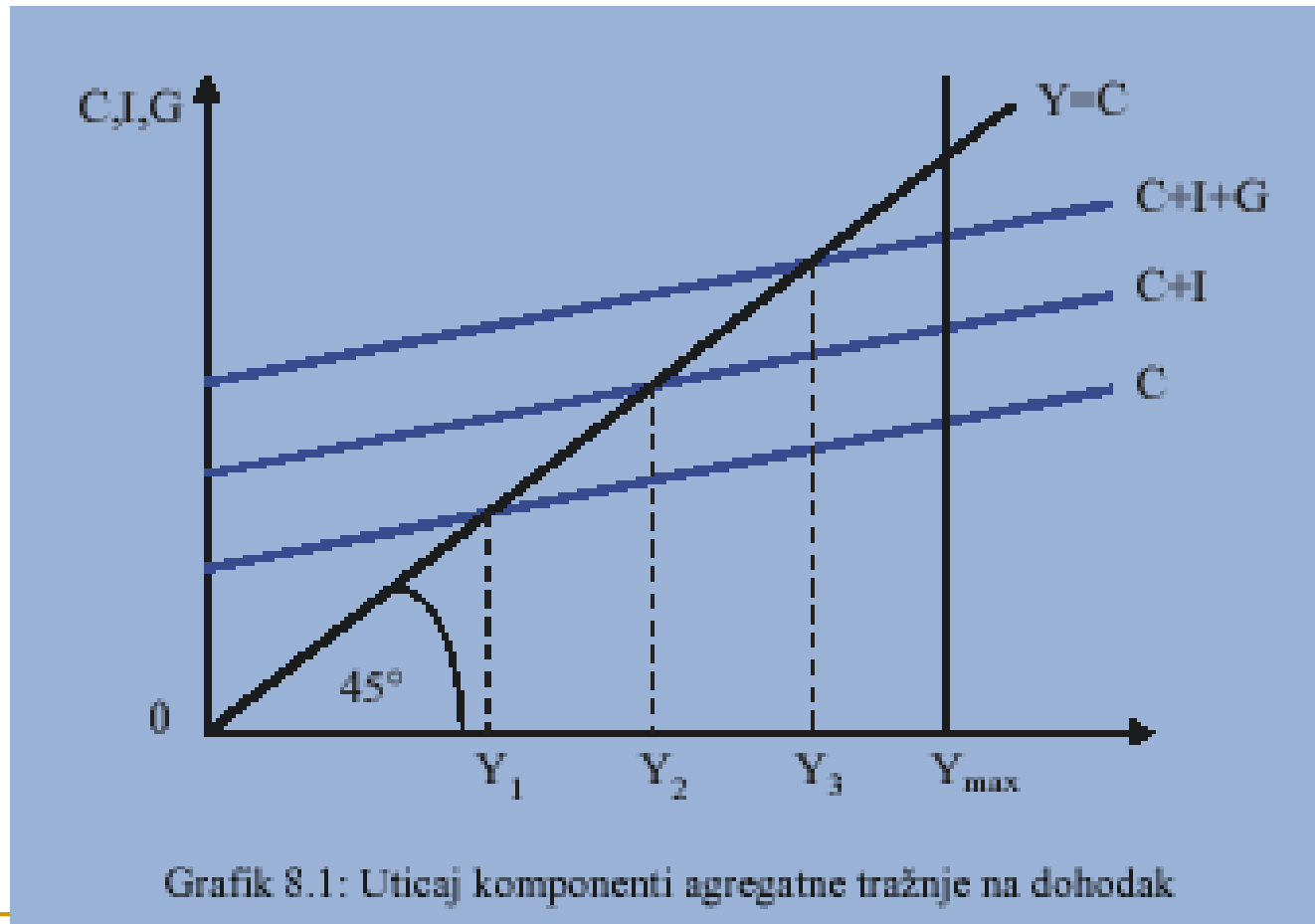


Izvor: The Scope of Government by Gwartney, Holcombe and Lawson, Cato Journal, 1998.

Tabela 5. Indikatori budžetske potrošnje, 2006-17¹⁰³

	2006	2007	2008	2009	2010	2011	2012	2013	2014	2015	2016	2017
Ukupna budžetska potrošnja/BDP	41.2%	41.4%	45.0%	49.5%	47.0%	45.4%	46.7%	47.7%	54.7%	59.1%	54.5%	51.0%
Konsolidovani izdaci/BDP	36.3%	35.4%	41.0%	43.5%	40.1%	40.4%	41.9%	43.0%	42.1%	44.3%	41.0%	42.6%
Izvorni prihodi/BDP	39.7%	42.0%	41.5%	39.3%	36.6%	34.7%	35.4%	37.0%	39.1%	36.3%	37.6%	37.0%
Zaduzivanje/B DP	1.1%	0.4%	0.3%	8.6%	7.2%	7.2%	10.1%	9.9%	15.5%	22.8%	16.4%	14.5%
Saldo/BDP	3.4%	6.6%	0.6%	-4.2%	-3.5%	-5.7%	-6.5%	-6.0%	-3.0%	-8.0%	-3.4%	-5.6%

Uticaj državne potrošnje na dohodak



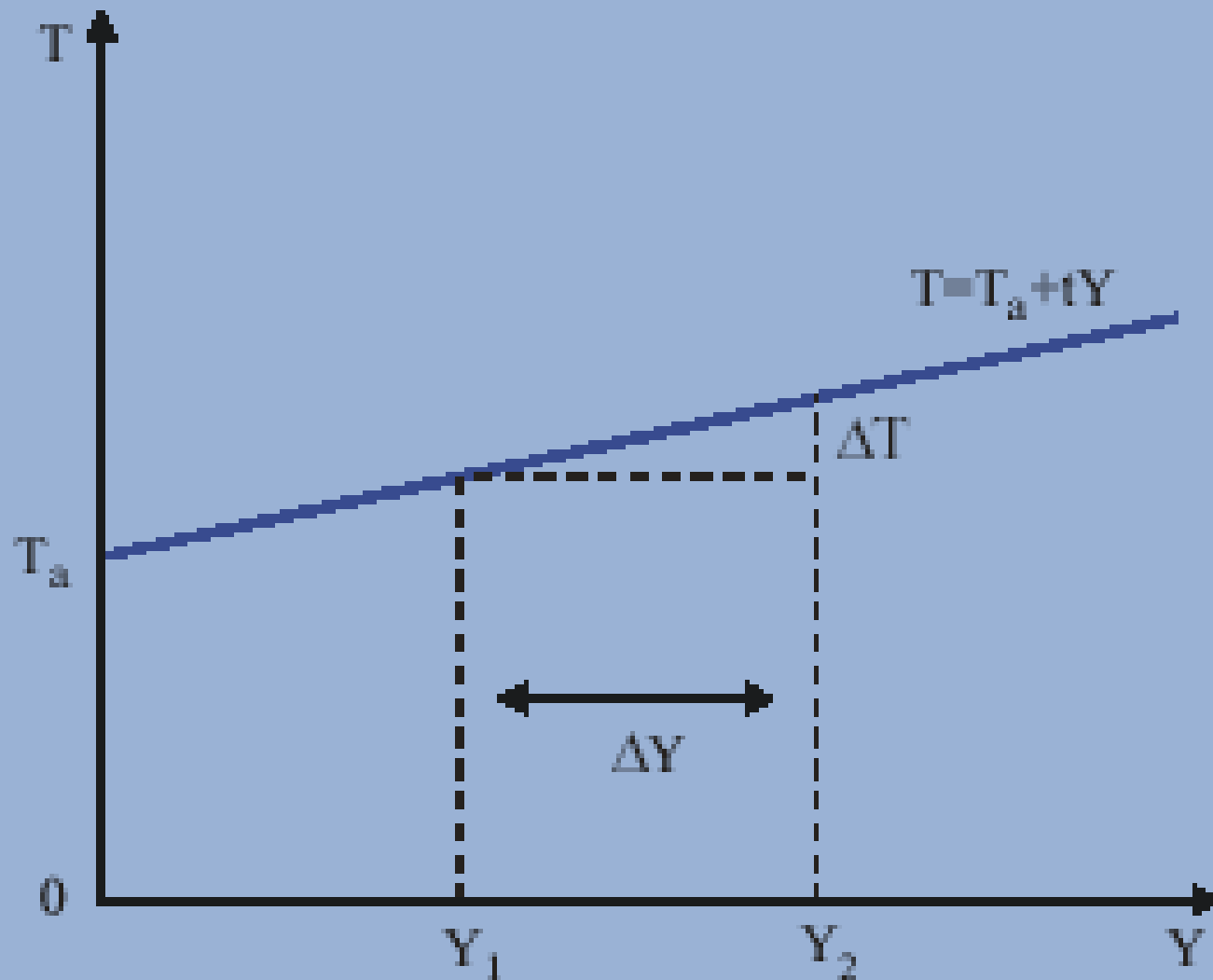
Izvori finansiranja rashoda države

- Porezi
- Deficit (zaduživanje)

Funkcija poreza

- Dvije vrste poreza:
 - Fiksni porezi (nezavisni od dohotka)
 - Porezi uslovljeni nivoom dohotka

$$T = T_a + tY$$



Grafik 8.2: Funkcija poreza

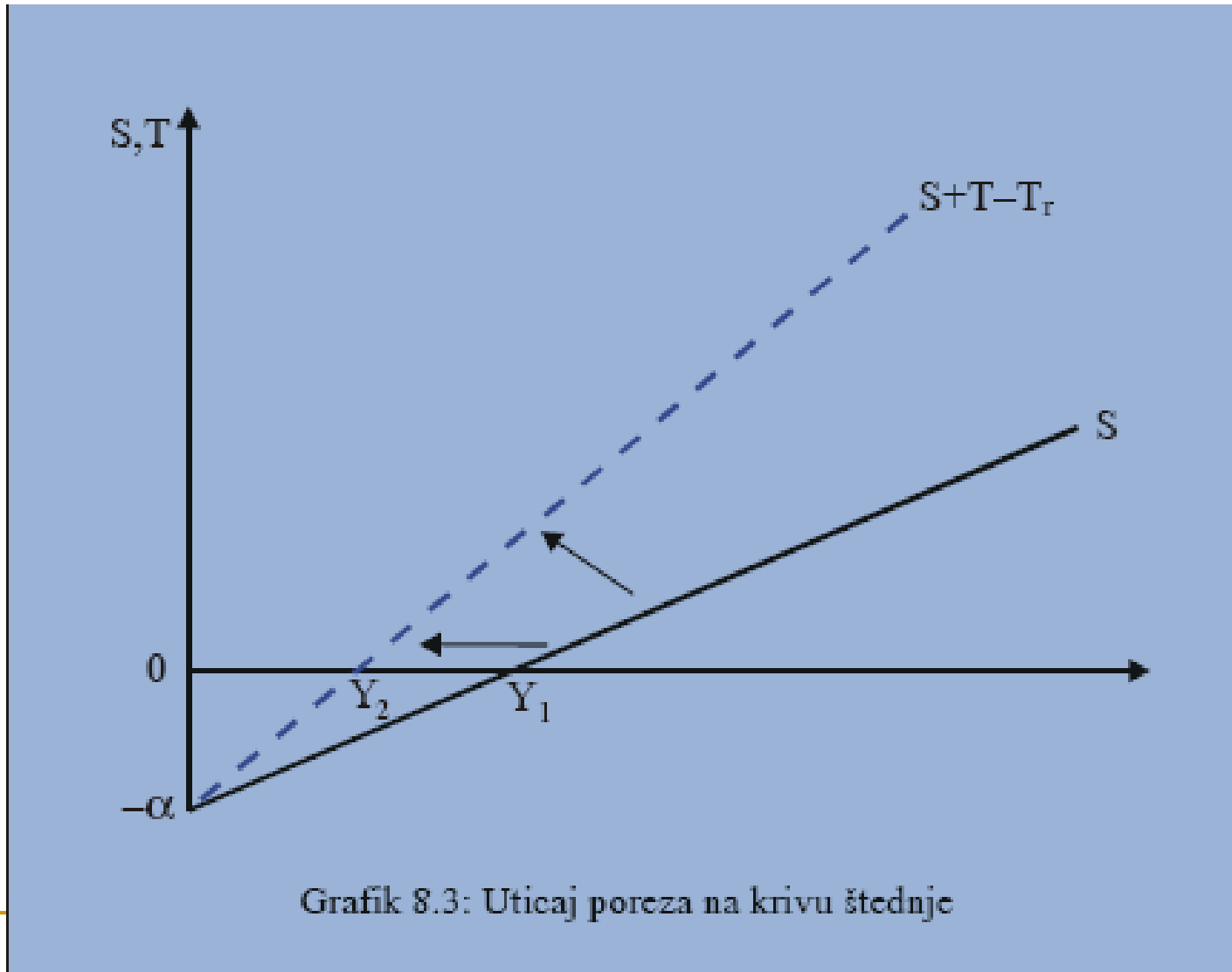
Raspoloživi dohodak

$$Y^d = Y - T + T_r$$

$$Y^d = Y - T_a - tY + T_r$$

$$Y^d = (1 - t)Y - T_a + T_r$$

Uticaj poreza na štednju



Model

$$Y = C + I + G$$

$$C = \alpha + \beta Y^d$$

$$Y^d = Y - T + T_r$$

$$T = T_a + tY$$

Model

$$Y = \frac{1}{1 - \beta(1 - t)} [I + G + \alpha + \beta T_r - \beta T_a]$$

$$C = \frac{1}{1 - \beta(1 - t)} [\beta(1 - t)(I + G) + \alpha - \beta T_a + \beta T_r]$$

Multiplikator

$$\frac{1}{1 - \beta(1 - t)}$$
$$\frac{1}{1 - \beta(1 - t)} \succ \frac{1}{1 - \beta}$$

Instrumenti fiskalne politike

- Budžetska potrošnja
- Autonomni porezi
- Transferi
- Poreska stopa

Uticaj budžetske potrošnje na dohodak

$$\frac{dY}{dG} = \frac{1}{1 - \beta(1 - t)} = \frac{1}{1 - \beta + \beta t}$$

Uticaj promjene autonomnih poreza na dohodak

$$\frac{dY}{dT_a} = -\frac{1}{1 - \beta(1 - t)} < 0$$

Uticaj poreske stope na dohodak

$$\frac{dY}{dt} = \frac{-\beta}{1 - \beta(1-t)} < 0$$

Uticaj transfera na dohodak

$$\frac{dY}{dT_r} = \frac{\beta}{1 - \beta(1 - t)} > 0$$

Uticaj budžetskog deficita na dohodak

$$\frac{dY}{dD} = \frac{(1 - \beta + \beta t) - t}{1 - \beta + \beta t}$$

Zaduženje države

- Javni dug
 - Unutrašnji dug
 - Strani dug

Monetarno finansiranje državne potrošnje

- Emisija novca u cilju finansiranja državnih rashoda